



**ÄLYTALLENTIMET**

**KÄYTTÖOHJE**



## **Sisällysluettelo:**

Esipuhe:.....	3
Vakioasetukset.....	4
Älytoiminnon valinta.....	5
Kasvojentunnistus.....	6
Muuta / Tietoa kameroista.....	8
VMS300 Valvomo-ohjelmisto.....	9
VSS Mobile – P2P Internet yhteys älypuhelimella.....	11
VSS Web – P2P Internet yhteys selaimella.....	13
Tallentimen asetusten muuttaminen P2P yhteydellä.....	16
Tallentimen tietosuojaseloste (Asentaja täyttää).....	17
Lisäsivu 8/2018: Tallentimen/IP- kameroiden käyttö ”Chrome” selaimilla.....	19

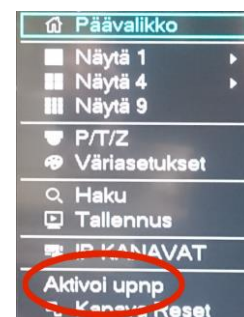


YCX tuotteita myydään vain ja ainoastaan turva-alan ammattilaisille. Laitteen mukana tulevalta cd-rom levyltä löytyy täydelliset käyttöohjeet Englanniksi. Olemme kuitenkin kehittäneet laitteen käyttöliittymästä ns. opettavan, eli mikäli olet käyttänyt aiemmin jonkin muun merkkisiä laitteita, et tarvitse tallentimemme kanssa käyttöohjetta lainkaan. Seuraat vain mitä laite sinulle kertoo ns. info ruudussa, samalla kun liikut eri "menu" vaihtoehdoissa.

Tähän pikaohjeeseen on laitettu selkeytykseksi muutama "erikoistoiminto" joidenka ymmärtäminen / käyttö helpottuu kun lukaiset ohjeen läpi. Tuotteeseen ei toistaiseksi ole saatavilla täydellistä Suomenkielistä ohjeistusta vaan laitteen asentava yritys on vastuussa näyttämään laitteen ostaneelle henkilölle sen perustoiminnot, eli videoiden haun ja ulkoiselle muistille tallennuksen.

Tallentimesi käyttäjätunnus on: admin / salasana: 123456 – salasana täytyy vaihtaa omaksesi, mutta se kannattaa tehdä vasta kun olet oppinut järjestelmän käytön ja saanut kaikki haluamasi toiminnot ohjelmoitua. Kirjoita uusi salasanasi johonkin itsellesi talteen, vaikka laitteen pohjaan. Miksi: koska "unohdetun" salasanan purku on hidas ja hieman työläskin operaatio!

HUOMIO: Asenna aina ensin kamerat ns. "lopullisesti" kiinni tallentimeen ja vasta sen jälkeen kytke tallennin päälle. Ensimmäisen käynnistymisen jälkeen, (mikäli POE portteihin kytkettyjen YCX kameroiden kuvat eivät ole n. 3 minuutin aikana ilmestyneet) TAI lisättyäsi / muutettuaasi kameroita, aktivoi automaattinen kameroiden haku päälle: Klikkaa alkumenussa näkyvää tekstiä: "Aktivoi UPNP". (ks. kuva)



**HUOM:** POE portteja EI SAA kytkeä normaaleihin rj45 verkkoliityntöihin, niitä saa käyttää ainoastaan POE kameroille!  
POE jännite rikkoo "POE tuettomat" laitteet = ei takuu vika!

## Tallentimessasi on seuraavat asetukset valmiina

(Huom. Koskee vain kiintolevyllisiä malleja)

- Näytön resoluutio on tehdas asetuksena alhainen: 720P = vaihda se siis tarvittaessa vastaamaan omaa monitoriasi (esim. FULLHD – 1080P)
- Liikkeentunnistus = päällä kaikissa kameroissa, ”keski” herkkyydellä ja 24/7
- Kasvontunnistus = päällä, kameralle 1
- Kiintolevyn tullessa täyteen, päällekirjoitus = päällä
- P2P – asetukseton internet = päällä
- IP- kamerat = Laite tunnistaa automaattisesti ns. UPNP toiminnon aktivoinnilla YCX kamerat
- Kameroiden resoluutio = 1080P/4000MB/s – voit tarvittaessa muuttaa asetuksia, huomioi kuitenkin että resoluution kasvattaminen, kasvattaa myös tallennustilan tarpeen moninkertaiseksi.

## Vaihtoehtoiset asetukset

**Liikkeentunnistus:** Mene alla näkyvään menuun.  
(Valitse päämenusta kohta: (ASETUS - TALLENNUS))

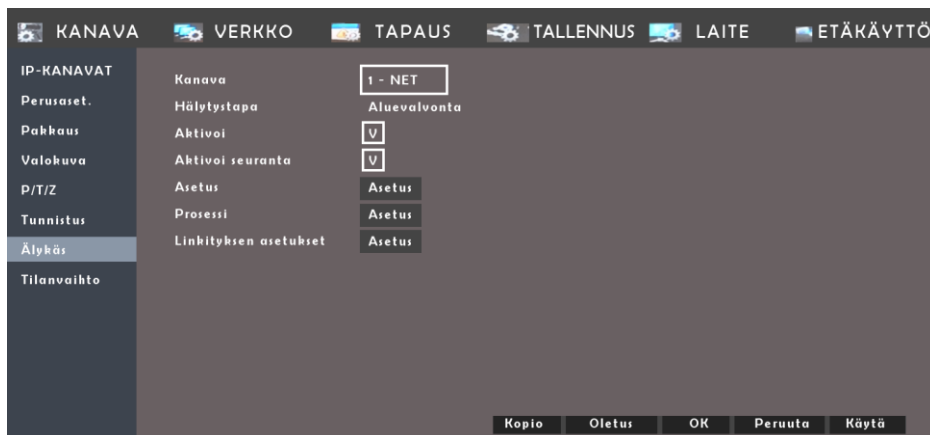


Voit muuttaa kamerakohtaisesti asetuksia tai vain ensimmäisen ja sitten kopioida tekemäsi asetukset muille kameroille. Muista että tehdas asetuksena kaikissa on liikkeen tunnistus päällä, 24/7 keskiherkkyydellä. Asetuksia tehtyäsi, paina aina ensin KÄYTÄ ja sitten OK.

- Kasvontunnistus / Ansalanka:** Laitteessa on vakiona ns. kasvontunnistus toiminto päällä / kanavalla 1.  
Se voidaan tarvittaessa vaihtaa ns. ansalanka / alue-tunnistus toimintoon seuraavasti:
- 1.) Mene alla näkyvään menuun. (ASETUS – KANAVA – TILANVAIHTO)



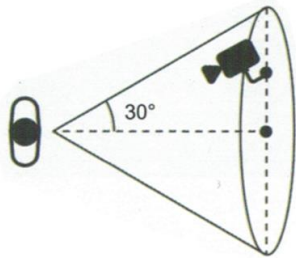
- 2.) Valitse toiminto jonka otat käyttöön ja ko. kamera. Aluevalvonta sisältää myös ansalanka toiminnon.



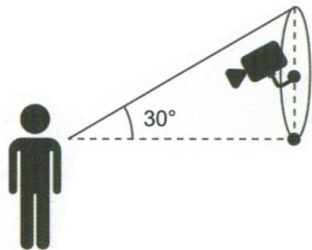
- 3.) Muuta kamerakohtainen toiminto kohdassa Hälytystapa. Muuta myös kohta ASETUS. Alalehdellä suorita säädöt järjestyksessä: Asetus – Suunta – Alue – Nimeys. Huomioi että sinun täytyy piirtä ansalangalla ns. laatikko. Juuri sinun kohteeseesi sopivan / parhaan lopputuloksen löytää vain yritys-erehdys menetelmällä.
- 4.) Linkityksen asetukset – kohdassa voit määrittää sähköposti ym. hälytykset.

## KASVONTUNNISTUS

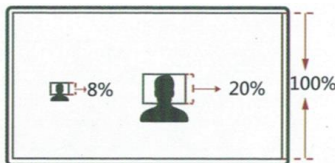
Jotta kasvontunnistus toimii luotettavasti, tulee huomioida seuraavat seikat:



Kameran vaakakulma, kuvattavaan kohteeseen ei saa ylittää 30:tä astetta !



Kameran pystyakulma, kuvattavaan kohteeseen ei saa ylittää 30:tä astetta !



Suosittelu kameran linssi kasvontunnistukseen tulee valita siten että kasvojen koko on minimissään 8% kuva-alasta. Suositus on että kasvot näkyvät vähintään n. 20% kuva-alasta

Alla on esitetty taulukko, jossa on joitakin viitteellisiä, kiinteitä linssikokoja eri IP kameroille. Jotta ongelmilta vältytään, suosittelemme käyttämään kasvontunnistuksessa moottoroidulla zoomilla varustettuja YCX kameroita !

Linssi / mm	2,8	6	8	12	16
Pisin etäisyys	2m	4m	6m	9m	12m
Suosittelu etäisyys	1m	1,8m	2,5m	3,6m	5m

Kasvojentunnistuksessa ongelmia aiheuttavat mm. seuraavat tekijät:

- Liiallinen tausta / vastavalo
- Kuvassa näkyvä voimakas pistemäinen valonlähde
- Väärin säädetty linssi / kuvan epätarkkuus
- Liian alhainen valaistus / mustavalkokuva
- Häiriöt kuvassa (ns. kohina)
- Ns. "fisheye" linssien aiheuttama vääristymä

### **Kasvontunnistuksen asettaminen päälle/pois**

- Mene laitteen PÄÄVALIKKOON
- Mene kohtaan ASETUS / KANAVA
- Mene kohtaan ÄLYKÄS ja näet / voit säätää alla olevia toimintoja:

---

Kanava	= Kamera sisääntulo joka tallentaa
Hälytystapa	= Valitse kasvontunnistus
Aktivoi "ruksi"	= Toiminto on päällä kun laatikossa on
Aktivoi seuranta	= PTZ kameran siirto
Asetus	= Täällä voit asettaa tunnistusalueen *
Prosessi toiminnolle	= Täällä voit asettaa kalenterin ko.
Linkityksen asetukset eril.toimintoja	= Täällä voit linkittää tunnistukseen
* - PUNAINEN	= Tunnistus alue
SININEN	= Pienin tunnistettava kasvo kuvassa
KELTAINEN	= Suurin tunnistettava kasvo kuvassa

---

Palaa nyt perusnäkyseen (ruutu jossa näet kaikki kamerat) ja testaa / kävele kamerassa, kuvia alkaa kerääntymään järjestelmään.

Voit hakea kasvotapahtumia menemällä PÄÄVALIKKOON / TOISTO ja valitset sieltä yläreunasta kohdan KASVOT

## Muuta / Tietoa kameroista:

YCX valvontakamerat toimitetaan tehtaalta ns. ”yleis” asetuksilla. Se tarkoittaa että kameroiden pitäisi sellaisenaan soveltua mahdollisimman moneen kohteeseen.

Kameroissamme on kuitenkin useita erilaisia, mallikohtaisia säätömahdollisuuksia joita ei pääse asettamaan tallentimen kautta. Tällaisia toimintoja ovat yleensä ns. älykkäät 2D/3D kohinanvaimentimet, WDR väriasetukset, yönäön erilliset väri/mustavalko asetukset ym.

Kameraan pääset käsiksi seuraavalla tapaa:

- Tarvitset PC tietokoneen jossa on Windows Vista tai uudempi.
- Tietokoneesi on samassa reitittimessä / aliverkossa, johon myös kamera on yhdistettynä, huomioi että tarvitset tällöin kameralle joko POE injektorin tai virtalähteen.
- Mikäli tietokoneesi IP osoite on DHCP palvelimelta saatu, muuta se nyt kiinteäksi.
- YCX kameroiden tehdas IP osoite: 192.168.0.123
- Aseta tietokoneesi IP osoitteeksi nyt: 192.168.0.200 tämän jälkeen avaa selain ja kirjoita kameran IP osoite www osoite kenttään.
- Kameran tehdas käyttäjätunnus on **admin** ja salasana voi olla hieman mallista riippuen: **admin** TAI **123456**
- Huomioi että jos IP-kamerasi on ollut aiemmin jo kiinni YCX tallentimessa, et pääse enää tehdas tunnuksilla sisään vaan sinun täytyy katsoa tallentimestasi kameralle asetettu IP osoite ja käyttää kirjautuessa tallentimen admin tunnuksia!

**Mikäli et löydä kameraa verkostasi, eikä sitä löydy myöskään tallentimen avulla, kytke kamera DHCP palvelimella varustettuun reitittimeen ja asenna kameran mukana tulevalta cd-rom levyltä ns. IP-Search ohjelma. Sen avulla useimmiten ”kadonnut” kamera löytyy.**

**Suosittellemme myös hankkimaan Celotron Oy:n IP-Kamera testerin jossa on monien älykkäiden toimintojen lisäksi erittäin nopea ja monitoiminen kameroiden IP skannaus toiminto!**



**Snro. 7163622**



# VMS-300 ”Pikaohje”

## VALVOMO-OHJELMISTO

Käyttäjätunnus: super  
Salasana: super

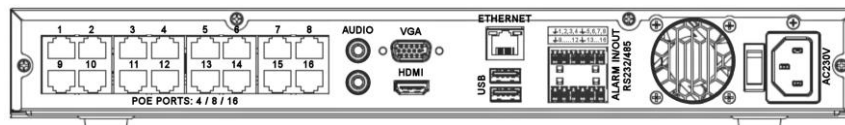
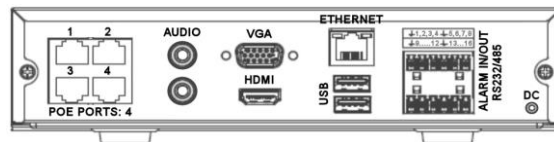
---


### Ohjeistus:

- Sovelluksen käynnistyttyä, mene kohtaan ”resource management”, paina sieltä ”refresh” etsiäksesi laitteet (Saatat joutua painamaan refresh -kohtaa muutaman kerran ennenkuin laitteet löytyvät). Laitteiden löytyttyä, valitse tallennin vasemmalla sijaitsevasta valintaruudusta ja paina ”Add”.
- Jos listassa ei ole valmiina laitteita, paina ”add device”. Syötä omavalintainen nimi, tallentimen IP-osoite ja salasana: 123456
- Etäyhteys kameroihin tapahtuu painamalla ”Home” –kohtaa ja avaamalla ”Live View”. Avaa tallentimien alavalikot oikealta, tuplaklikkaa haluttuja kameroita, jonka jälkeen ne ilmestyvät ruudulle. Tallentimen ensimmäinen kamera on listan ylimpänä.
- Tämän tallentimen täydellinen käyttöohje löytyy mukana tulevalta cd-rom levyllä (Kieli: Englanti ← kyseessä on ammattikäyttöön tarkoitettu järjestelmä, ei ns. kuluttajatuote) Suomenkielistä ”täyttä” ohjetta ei ole, koska sitä ei opettavan OS:n ansiosta edes tarvita. Mikäli tarvitset VMS-300 käyttöön avustusta kieli tms. ongelmista johtuen, ole yhteydessä järjestelmän asentaneeseen liikkeeseen ja tilaa heiltä maksullinen käyttökoulutus.

## 4, 8, 16, 32 Kan. Liittynät

( Kuvat vain viitteelliset )



Available on the iPhone  


ANDROID APP ON  


[WWW.CELOTRON.COM](http://WWW.CELOTRON.COM)



**celotron**  
MAKES LIFE EASIER™

# VSS Mobile – internet P2P etäkäyttö älypuhelimella

## Ohjelmiston asennus

Android:

Vss Mobile -sovelluksen voit ladata ilmaiseksi Androidille Google Play-sovelluskaupasta tai skannaamalla oikean QR-koodin.



iPhone/iPad:

iPhone/iPad:lle sovelluksen asennus tapahtuu Apple:n App Storesta. Sovellus löytyy hakusanalla "Vss Mobile" tai skannaamalla oikean QR-koodin.



## Aloitus

Asennuksen jälkeen avaa sovellus napauttamalla ohjelmavalikkoon ilmestynyttä Vss Mobile -kuvaketta:



Applikaatiota ensimmäistä kertaa käynnistettäessä aukeaa oletusnäkyvän valintaruutu:

Cloud View:

Jos haluat käyttää tallenninta pilvipalvelun kautta, sinun pitää luoda **Vss Cloud** -tunnus. Tunnuksen luonti tapahtuu napauttamalla "Cloud View" -painiketta ja painamalla "Sign up". Täytä käyttäjätunnus ja salasana sekä anna sähköpostiosoite, jota käytetään rekisteröinnissä.



Local View:

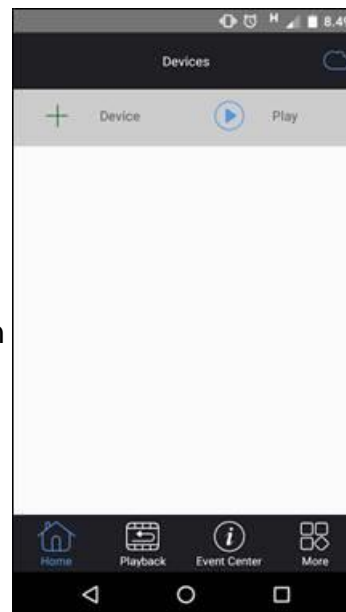
Local View -painikkeella yhteys tallentimeen muodostetaan joko tallentimen IP-osoitteen perusteella tai tallentimesta saatavaa P2P id:tä ja salasanaa käyttäen.

Local View – yhteydellä voit myös lisätä halutun tallentimen tai kanavan suosikkilistalle (Favorite)

Laitteen lisäys:

**Device** -painikkeesta voidaan lisätä tallennin laitelistalle joko skannaamalla tallentimesta ”**Etäkäyttö**” - välilehdeltä kohdasta ”**P2P**” löytyvä QR-koodi tai syöttämällä samasta paikasta löytyvä laitteen ID sekä salasana.

Tallentimen lisäyksen jälkeen löydät lisätyn tallentimen laitelistalta. Napauttamalla listalle ilmestyneen tallentimen kuvaa tulee näkyviin tallentimen kanavat, klikkaamalla haluttua kanavaa ja painamalla ”**Play**” -painiketta saat kyseisen kanavan kuvan näkyviin. Myös useampaa kanavaa voidaan tarkastella samanaikaisesti.



Toistotila:

Toistotilan painikkeilla 1, 4, 9 ja 16 voit valita samanaikaisesti ruudulla näkyvien kanavien määrän

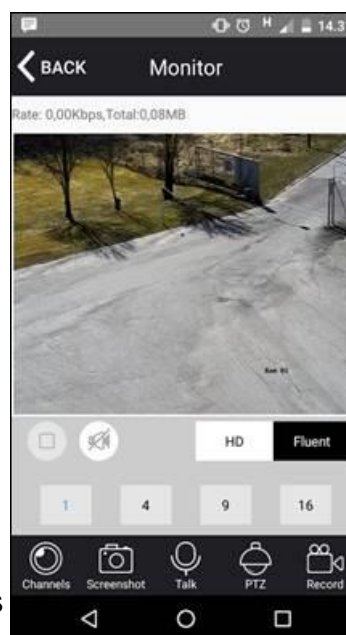
**Channels** – painikkeella aukeaa lista tallentimen kanavista. Painamalla haluttua kanavan numeroa, saadaan näkyviin suora kuva kyseiseltä kanavalta.

**Screenshot** – painikkeella saadaan tällä hetkellä näytöllä näkyvistä kanavista tallennettua näyttökuva puhelimelle.

**Talk** – painikkeella pystyt puhumaan etänä kameran välityksellä, mikäli kamera on varustettu kaiuttimella.

**PTZ** – painikkeella voit ohjata kameraa manuaalisesti (pan, tilt, zoom) mikäli kamera on varustettu PTZ-ominaisuuksilla

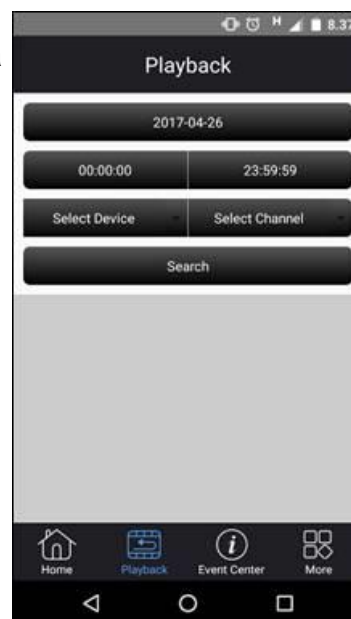
**Record** -painikkeella voidaan aloittaa videon tallennus manuaalisesti.



## Playback:

Playback-toiminnolla voit katsella tallentimelta löytyvää nauhoitettua kameran kuvaa. Voit valita halutun laitteen ”Select Device” - painikkeella ja ”Select Channel” - painikkeella valitaan näytettävät kanavat.

Päivämäärää napauttamalla saat auki kalenterin, josta valitsemalla päivän halutun päivämäärän voit katsella kyseisen päivän tallennuksia. Voit valita myös miltä ajalta tallennukset näytetään valitsemalla halutut alkamis- ja päättymisajat.



---

## VSSWEB internet P2P etäkäyttö selaimella

**Siirry internet selaimella osoitteeseen:**

<http://www.vssweb.net> ja valitse kieleksi ruudun alalaidasta Englanti

Vaihtoehtoisesti voit mennä suoraan Englanninkieliseen sivustoon: [http://www.vssweb.net/?locale=en\\_US](http://www.vssweb.net/?locale=en_US)

1. Mikäli olet uusi käyttäjä, kirjaudu nyt ensin (ilmaiseksi) VSS palveluun, oikean yläreunan kohdasta: **Sign Up**  
( Mikäli olet jo rekisteröitynyt käyttäjä, hyppää kohtaan: 3 tai 13, riippuen onko sinulla laitteita jo lisätyinä tai ei )

2. Perusta itsellesi käyttäjätunnus ja salasana.

Username = Käyttäjätunnus

Password = Salasana

Confirm Password = Kirjoita salasana uusiksi

Email = Sähköpostiosoitteesi

Security check = kirjoita laatikossa näkemäsi numerot

Yes, I agree.... = Laita ruksi ruutuun

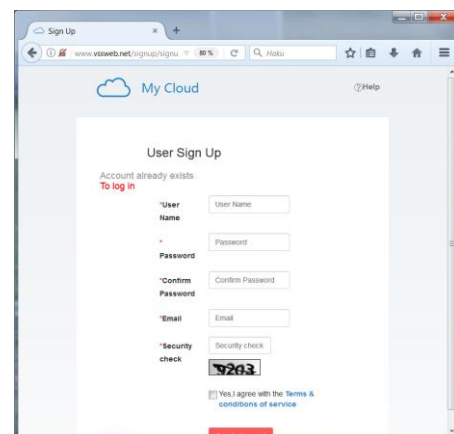
Create Account = Luo käyttäjä

**Merkkaa ed. kohdan tunnuksesi nyt samalla talteen:**

Käyttäjätunnus: \_\_\_\_\_

Salasana: \_\_\_\_\_

Saat eteesi tekstin:



**Registration is successful**

**[Please login to your email account to view the email we have sent to you. Click on the email verification link provided in the email to complete registration.](#)**

Mene ed. ilmoittamaasi sähköpostiin ja klikkaa sinne saapuneen VSS-WEB palvelun sähköpostissa olevaa vahvistuslinkkiä.

Kikkaa sen jälkeen sivulle aukeavaa "Login" tekstiä.

3. Kirjaudu sisään palveluun syöttämällä ruutuun käyttäjätunnus "Username" ja salasana "Password"

4. Mikäli eteesi ilmestyy teksti: Plugin not detected - In order for this P2P service to work correctly, please check to see if your browser is allowing all plugins to work (check browser settings), or click the 'Download' button below to download and install the essential plugin.

Klikkaa siinä tapauksessa **Download** painiketta ja asenna selaimeen tarvittava lisäosa.

5. Ensimmäisenä sinun täytyy asentaa ohjelmistoon oma tallentimesi, klikkaa sivulla näkyvää **Add Device** painiketta – varmistu että tallentimesi on yhteydessä internettiin.

6. Klikkaa kohtaa: **Connected succesfully...**

7. Valitse kohta: By ID

8. Kohtaan Device ID: Syötä tallentimesi "Etäkäyttö/P2P" välilehdeltä löytyvä laitteen ID

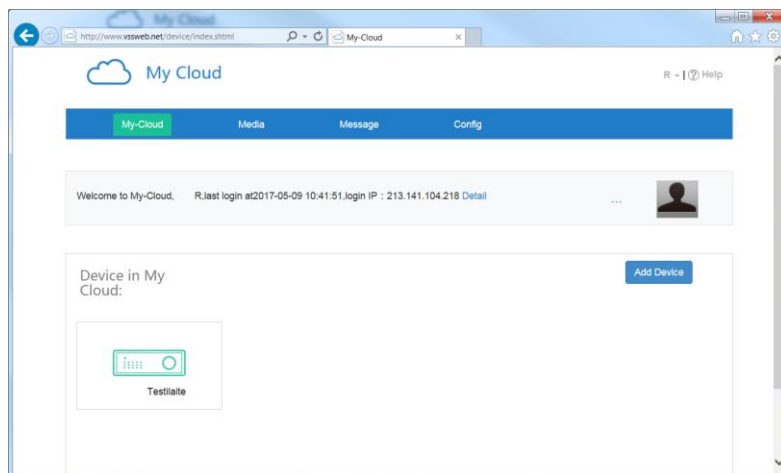
9. Kohtaan Login Password: Syötä laitteesi P2P välilehdellä näkyvä salasana (joka on tallentimessa itse muokattavissa)

10. Kohtaan Device Name: Anna tälle laitteellesi jokin nimi, esim: Testilaitte

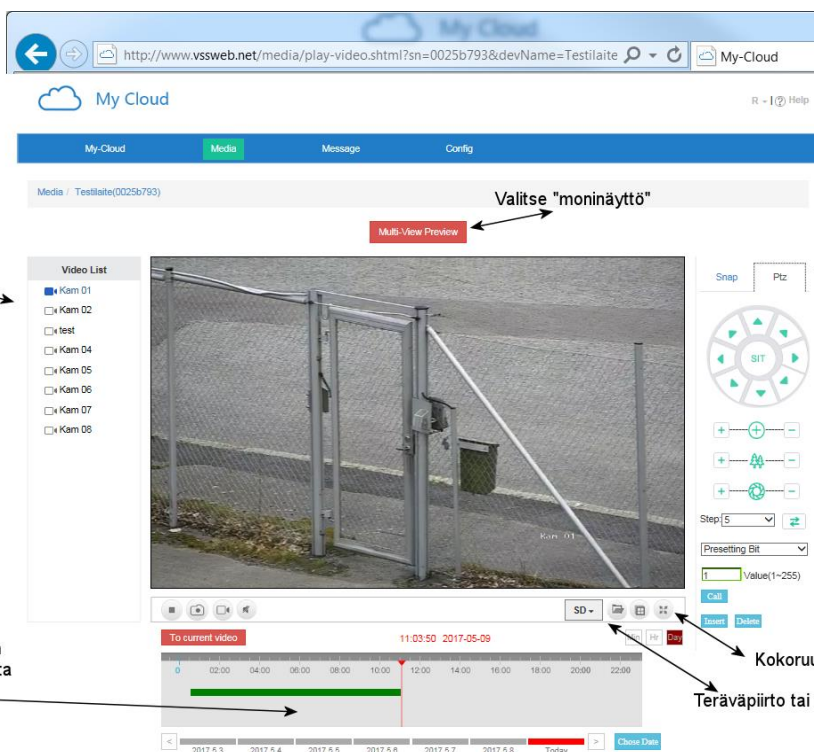
11. Paina lopuksi **Finish** nappia

12. Paina **Back to List** nappia

13. Nyt sinulla pitäisi näkyä laitehallinta sivulla alapuolella näkyvä ruutu:



14. Klikkaa laitteesi kuvaa ja valitse sen jälkeen avautuvassa ruudussa mitä haluat tehdä:

A screenshot of the My Cloud web interface showing the video player. The browser address bar shows 'http://www.vssweb.net/media/play-video.shtml?sn=0025b793&devName=Testilaitte'. The page has a blue header with 'My Cloud' and navigation tabs for 'My-Cloud', 'Media', 'Message', and 'Config'. The main content area is titled 'Media / Testilaitte(0025b793)'. On the left, there is a 'Video List' with a list of cameras: 'Kam 01', 'Kam 02', 'test', 'Kam 04', 'Kam 05', 'Kam 06', 'Kam 07', and 'Kam 08'. The central video player shows a live feed of a gate. Below the video player is a timeline with a red vertical line at 11:03:50 on 2017-05-09. On the right, there are controls for 'Snap', 'Ptz', and a circular PTZ control panel. Below the PTZ panel are buttons for 'Call', 'Zoom', and 'Delete'.

Valitse kamera jota haluat katsella

Valitse "moninäyttö"

PTZ kameroiden ohjaus

Videon haku päivän ja kellon mukaan. Huomioi että internet yhteytesi nopeus ratkaisee kuinka tallennettujen videoiden katselu toimii. Hidas yhteys ei mahdollista tätä toimintoa.

Kokoruututila

Teräväpiirto tai matala resoluutio

## Tallentimen asetusten muuttaminen:

1. Paina ylärivillä näkyvää **Config** nappia
2. Paina nyt ilmestyvässä **Device management** valikossa, ruudulla näkyvää tallenninta (kuvaa) ← jonka asetuksia haluat muuttaa
3. Paina seuraavaksi **Device Config** nappia
4. Muokkaa nyt avautuvassa valikossa haluamasi asetukset  
(Huom. Mikäli internet yhteytesi on liian hidas, ei tämä toiminto ole saatavilla ja selain ilmoittaa siitä sinulle tekstillä "Network is poor...")





## TALLENTAVAN KAMERAVALVONTAJÄRJESTELMÄN TIETOSUOJASELOSTE

Rekisterin nimi: YCX - Kameravalvontajärjestelmän kuvatallenne

Päiväys:	
Rekisterin ylläpitäjä:	Yritys: Nimi: Osoite:  Puh: Email:
Yhteyshenkilö rekisteriin liittyvissä asioissa, mikäli eri kuin ed.	Yritys: Nimi: Osoite:  Puh: Email:
Rekisterin käyttötarkoitus: (Esim. Arvotavaran suojaaminen, henkilöiden turvallisuuden varmistaminen jne.)	
Rekisterin sisältämät tiedot: (Esim. Valvontakameran kuva, paikka, aika, sijainti)	
Sääntöjenmukaiset tietolähteet:	Järjestelmä ei sisällä ulkopuolisia, sääntöjenmukaisia tietolähteitä.
Sääntöjenmukaisten tietojen luovutukset:	Ei sääntöjenmukaisia tietojen luovutuksia. Tietoja voidaan kuitenkin tarvittaessa luovuttaa poliisille.
Tietojen siirto EU/ETA ulkopuolelle: Kyllä/Ei	Ei
Rekisterin suojauksen periaatteet: (Kuvaus tietoturvasta: Esim. Millainen internet liikenteen suojaus, palomuri ym. Tieto järjestelmän salasanojen omistajista, kuka myöntää salasanoja, millainen lukitus tilaan jossa järjestelmä jne.)	
Tarkastusoikeus:	Järjestelmän toimintaperiaatteen / muodon takia, ei mitään henkilötietoja voida muokata tallenteiden säilytysajan sisällä.

Oikeus vaatia tietojen oikaisua:	Järjestelmän toimintaperiaatteen / muodon takia, ei mitään henkilötietoja voida muokata tallenteiden säilytysajan sisällä.
Muut tämän rekisterin tietojen käsittelyyn liittyvät oikeudet:	Henkilötietoja ei käsitellä muuhun tarkoitukseen kuin kameravalvonnan vaatimiin. Tietoja ei myöskään luovuteta muuhun käyttöön.
Rekisteriin tallennettavien informointi:	Kuvattavia kohteita/henkilöitä informoidaan erillisin kyltein tai tarroin kameravalvonnasta. Tallennusjärjestelmän ylläpitäjältä on lisäksi saatavissa tämä rekisteriseloste.

Tämän rekisteripohjan laadinnassa käytetyt tietolähteet:

Tietosuojavaltuutetun toimisto  
Tietosuojaseloste, Henkilötietolaki (523/1999) 10§ ja 24§  
Kameravalvontaopas (Turva-alan yrittäjät Ry)

## Usein kysyttyä kameravalvonnasta:

### Onko kameravalvonta henkilötietojen käsittelyä?

Tallennettu kuva ja ääni ovat henkilötietoja, jos yksityishenkilö on niistä tunnistettavissa. Tallentavan kameravalvonnan harjoittaja (esim. yritys tai viranomainen) käsittelee henkilötietoja kamerajärjestelmän avulla ja on siksi rekisterinpitäjä. Tallenteiden säilytysajalla ei ole vaikutusta. Kameravalvonnan harjoittajaa pidetään rekisterinpitäjänä, vaikka tallenteet säilytettäisiin esimerkiksi vain tunnin ajan.

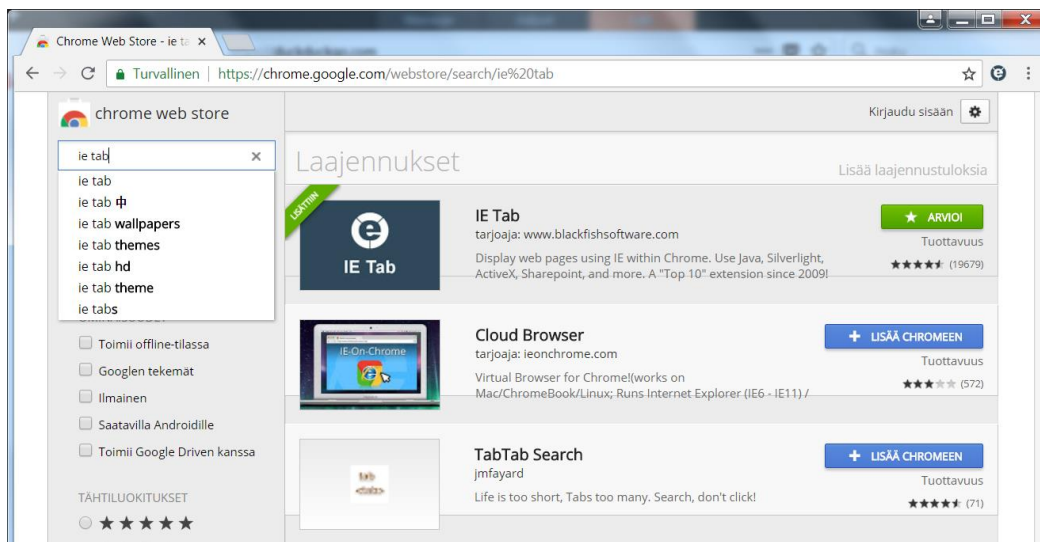
### Saako kameravalvonnan asentaa kerrostalon porraskäytävään tai kotipihaan?

Valvontakameroiden sijoituspaikkoihin tai kameravalvonnan oikeutukseen ei voi antaa yleispätevää ohjetta. Jokainen tapaus on arvioitava erikseen. Laillisuuden kannalta olennaista on, mitä käyttötarkoituksia varten ja millä tavalla valvontaa toteutettaisiin, informoitaisiinko siitä valvonnan kohteita ja miten kuvatallenteita (henkilötietoja) käsiteltäisiin.

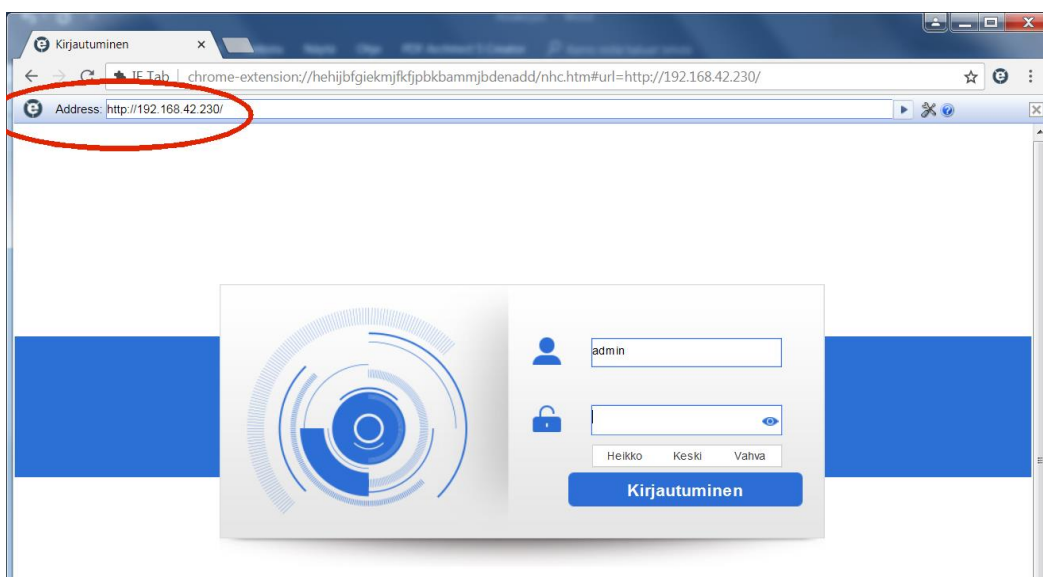
Henkilötietojen käsittely edellyttää aina tietosuojasetuksessa määriteltyä käsittelyperustetta. Kameravalvonnan harjoittaja vastaa itse toimintansa laillisuudesta.

## YCX älytallentimien ja IP-kameroiden käyttö ”Chrome” selaimella

1. Asenna Chromeen lisäosa nimeltä ”IE TAB”, löydät sen ilmaiseksi Chromen sovelluskaupasta, tai google hakukoneella, etsimällä nimellä: **IE TAB**



2. Kun olet asentanut sovelluksen, täytyy sinun ensimmäisellä käyttökerralla ladata ja asentaa myös erillinen ajuri (tulee näkyviin selaimen alareunaan).
3. Kun ajuri on asennettu, voit siirtyä haluamaasi tallentimeen tai IP kameraan seuraavasti: Klikkaa ruudun yläoikealla näkyvää ”e” logoa ja syötä sen jälkeen YCX kamerasi tai tallentimesi IP osoite, alemmalle riville. Esimerkissä: 192.168.42.230



4. Asenna kamerasi/tallentimesi tarjoama ajuri ja ”uudelleen lataa” tarvittaessa sen jälkeen ko. sivu. Asennus on valmis.



**WWW.CELOTRON.COM**

**Copyright: YCX / Celotron Oy – All rights reserved**